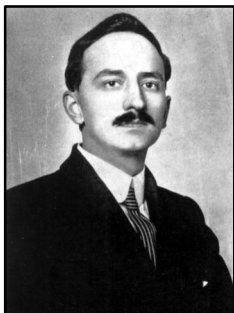


VÂLSAN, GEORGE

Geograf, profesor universitar



N. 21 ian. 1885, București - m. 6 aug. 1935, Carmen Silva (Eforie), Constanța.

Studii: primele clase la București, apoi la Școala nr.3, Liceul *Carol I* din Craiova și îl încheie la Iași (1896-1904); Facultatea de Filosofie (specialitatea geografie și filosofie, 1904-1908). Doctor în geografie la București (1915).

Membru al Academiei Române (1920).

Profesor la Seminarul Universitar din București, concomitent, asistent la Universitatea din București (1910) și apoi la Paris (1913-1914); profesor la Universitatea din Iași (1916-1918), la cea din Cluj (1919-1928) și la cea din București (1929-1935).

Membru al Societății de Geografie Fizică din Paris și vicepreședinte al secțiilor Geografie Fizică (Paris, 1931) și Geografia peisajului (Varșovia, 1931), al Societății din New York.

Contribuții originale în geografia fizică (1931). Introduce idei noi în geografie. Este întemeietorul geomorfologiei românești. A îndrumat efectiv geografia către o știință de sinteză. Inițiază metode de cercetare a terenului în situații concrete (**Elementul spațial în descrierea geografică**, 1929). Lucrarea **Câmpia română**, teză de doctorat, reprezintă un model de cercetare și interpretare a unei regiuni, ținând seama de interdependența factorilor geografici. Întemeietor de școală geografică, organizează periodicul de specialitate *Lucrările Institutului de geografie al Universității* din Cluj.

A scris poezii, nuvele, piese de teatru, memorii; pasionat de etnografie, cercetează folclorul românesc de pe Valea Timocului, din Albania și Grecia.

A militat pentru înființarea Muzeului Etnografic al Transilvaniei (1923) și a Societății Etnografice Române.

A păstrat legătura cu Craiova publicând în presa locală sau tipărindu-și cărți la editurile de aici.

A colaborat: *Semănătorul*, *Cultura*, *Convorbiri literare*, *Drum drept (Ramuri)* - Craiova, *Arhivele Olteniei* - Craiova ș.a.

Opera: **Bucureștii din punct de vedere geografic** (1910); **Sur la morphologie de l'Oltenie** (1914); **Văile, originea și evoluția lor**

(1917); **Asupra trecerii Dunării prin Porțile de Fier** (1918); **O știință nouă - etnografia** (1927); **Mediul fizic extern și capitalul biologic național** (1928); **Noțiuni de cartografie** (1930); **Morfologia terestră** (1931); **Geografia fizică** (1933); **O nouă ipoteză asupra Deltei Dunării** (1934); **Dobrogea; Dunărea; Pământul, corp ceresc** (1935); **Cercetări sociologice privite din punct de vedere geografic** (1936); **Morfologia văii superioare a Prahovei și a regiunilor vecine** (1939) ș.a.