

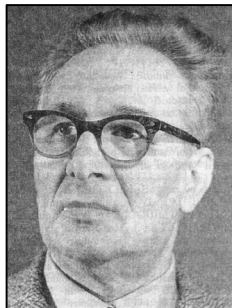
NISIPEANU, CONSTANTIN

Poet

N. 10 oct. 1907, Craiova - m. 1998, București.

A urmat cursurile primare la Craiova, Liceul *Carol I*, Școala Comercială secundară din Craiova (1926), Școala Comercială superioară (1933) și Academia de Înalte Studii Comerciale din București (1938).

Redactor la Editura *Unu* (1931-1940); funcționar de bancă în București și provincie (1939-1945); redactor al unor publicații (1945-1952); director al Muzeului *Peleş* (1953-1957); îndrumător la Muzeul de Literatură din București (1957-1958).



Debutează în revista *Bilete de papagal* (1928). La Craiova, scoate revista modernistă *Radical* (1928) și *Revista Ostașii luminii* (un singur număr). George Călinescu i-a apreciat tehnica supra-realistă și capacitatea de a proiecta *imagini de delir fastuase, terori de nuanță cosmică*.

Opera: **Cartea cu grimase** (1933); **Metamorfoze** (1934), **Spre țara închisă în diamant** (1937); **Femeia de aer** (1943); **Moș Ioniță Făt-Frumos**. Basm versificat pentru copii (1956); **Cartea cu oglinzi** (1962); **Să ne iubim visele** (1967); **Stăpâna viselor** (volum antologic prefațat elogios de M.R.Paraschivescu, 1968); **Păstorul de umbre** (1971); **O lăută de frunze** (1977); **Arbori cu aripi de harfe**. Poeme (1986); **Fata pescărușului**. Poeme (1988); **Bună dimineața, noaptea frumoasă**. Poeme (1998).

A tradus: Jon Weiss, *În țara strănepoților noștri*; F.A. Abramov, *Frați și surori*; I. Slowacki, *Balladyna* (1964).