

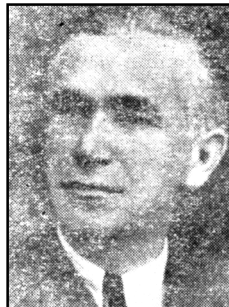
CISMĂRESCU, GHEORGHE

Farmacist

N. 20 aprilie 1900, Strehaia, jud. Mehedinți - m. 1964

Urmează cursurile primare în comuna natală, clasele liceale la Craiova. A absolvit Facultatea de Farmacie din București cu examenul de licență în 1927.

A străbătut treptele ierarhice pe bază de concursuri: intern-farmacist la Eforia Spitalelor civile, la Spitalul Colțea (până în 1925), la Spitalul Brâncovenesc, ca intern, apoi ca farmacist, farmacist-diriginte și farmacist-șef (1927-1936); asistent universitar la catedra de Chimie Alimentară și Biologică.



A fondat farmacia *Sf. Gheorghe* în Strehaia, fiind și profesor suplinitor de chimie la Gimnaziul industrial Strehaia (1 oct.1935-1 sept. 1949).

A înființat o bibliotecă și a inițiat cursuri țărănești cu caracter sanitar, la căminul cultural *Matei Basarab* din Strehaia.

A deținut funcții de răspundere în perioada de organizare a asistenței cu medicamente a populației (1949-1959)

A fost farmacist-șef și responsabil al Filialei Centrofarm Tr. Severin; șef depozit și director adjunct la Oficiul Farmaceutic regional Craiova; șef al Serviciului regional pentru controlul medicamentelor Craiova (1959-1964).

A făcut numeroase comunicări în cadrul ședințelor Societății Științelor Medicale Craiova, Secția Farmacie și Secția de istoria medicinei.

A inițiat și fondat Muzeul de Istoria farmaciei din Craiova, adăpostit în Muzeul de Istoria Medicinii și Farmaciei din Craiova.

A colaborat la: *Acta Medica Romania*, *Revista științelor medicale din RPR*, *Farmacia*.

Opera: **Formula Kurlow și interpretarea analizei chimice a apei minerale; Medicamentele neurotonice, stricnina și nuca vomică (1955); Carol Davila, medic și farmacist (1955); Istoricul scadelor de la Mehadia - Băile Herculane (1961); Scurtă privire istorică a farmaciei din Oltenia.**